

税関150周年記念 特別企画

見つけたよ。 **小中学生絵画コンクール** わたしの地域の税関



「税関イメージキャラクター」
カスタム君

財務省・税関は、明治5年11月28日（1872年）、今日の税関の前身である運上所（うんじょうしよ）から名称を「税関」と改められて以来、日本の貿易の健全な発展と安全な社会の実現に大きな役割を担い、2022年に税関発足150周年を迎えます。
このたび税関発足150周年を記念し、特別企画として、我が国の将来を担う小中学生に対して税関や貿易等をテーマとした絵画の制作を通じて、税関の役割や私たちの生活に欠かせない国際貿易等について関心をもっていただくことを目的として「小中学生絵画コンクール」を実施することとなりました。

対 象

小学生の部（小学4年生～6年生）
中学生の部（中学1年生～3年生）

締 切

2022.9.9（金）
当日消印有効

各 賞

財務大臣賞（各部門）1名（計2名）
→ 賞状及び副賞（図書カード2万円）、記念品
税関長賞（各部門）各税関1名（計18名）
→ 賞状及び副賞（図書カード1万円）、記念品
日本関税協会理事長賞（各部門）各税関1名（計18名）
→ 賞状及び副賞（図書カード5千円）、記念品
優 秀 賞（各部門）25名（計50名）
→ 賞状及び副賞（図書カード1千円）、記念品
奨 励 賞（両部門の中から）150名
→ 記念品



税関150周年記念 特別企画
小中学生絵画コンクール 特設サイト
<https://www.kanzei.or.jp/customs150/>

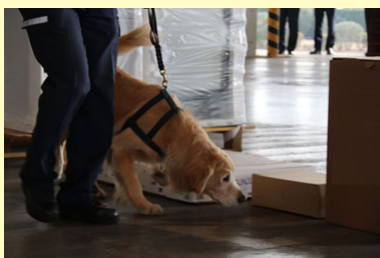
税関の仕事、税関の建物、港、船、空港、飛行機など、 税関や貿易に関するものを描いてみませんか？



日本の産業の発展を見守り続けて—外国貿易に携わる税関の歴史は近代日本の産業の歴史でもあります。現在では建て替えられたものが多いですが、中には90年近い歴史がある税関の建物もあります。



海上パトロールで国民の安全を守る—密輸貨物は反社会勢力の資金源になったり、みんなの健康を害するものもあります。これらを未然に防ぎ、国民の健康や安全を守るのも税関の仕事です。



麻薬探知犬が検査で大活躍！—イヌは人間とは比べものにならないくらい優れた嗅覚の持ち主です。その抜群の嗅覚で、輸出・輸入貨物や海外旅行者の荷物に隠された麻薬などを見つけ出します。



輸出入貨物の通関は貿易の最前線—日々さまざまな貨物が日本から輸出されたり海外から輸入されたりします。税関ではこれらの貨物に必要な検査をして適正な通関を確保し、安全・安心な社会の実現を目指します。

応募方法など詳しくは裏面または、特設サイトをご覧ください。

共催：公益財団法人 日本関税協会／財務省・税関



税関150周年記念 特別企画 「小中学生絵画コンクール」 【応募要領】

■テーマ

* 税関や貿易に関するもの（税関の仕事、税関の建物、港、船、空港、飛行機など）

■応募資格

* 小学生の部 小学校児童（4年～6年）
中学生の部 中学校生徒（1年～3年）

■応募作品

* 直筆・平面の絵画に限り、画材は問いません。なおパソコン絵画は除きます。
* サイズ：四六判四つ切画用紙（縦・横は自由）
* 作品は未発表のものに限り、1人1点とします。
* 共同制作のものは対象外とします。

■応募締切

* 応募締切：2022年9月9日（金）当日消印有効

■審査

* 委員長：財務省絵画部顧問 大見伸先生（立軌会同人）
* 審査員：財務省絵画部会員

■賞

* 財務大臣賞／税関長賞／日本関税協会理事長賞
優秀賞／奨励賞

■発表／賞状授与／作品の展示

* 発表：2022年11月中旬頃、税関ホームページ及び日本関税協会ホームページにて審査結果を発表します。
* 賞状授与：2022年11月下旬頃に最寄りの税関（予定）

* 作品の展示：受賞作品を税関ホームページ及び日本関税協会ホームページ等で公表いたします。

■応募方法

* 下の応募票①、応募票②に必要事項を記入し、**応募票②を作品裏面右上に糊付け**して下さい。
* 応募票②が貼付された作品と、応募票①を同封して下記事務局宛にお送り下さい。（最寄りの税関、日本関税協会支部にお持ち込みいただくこともできます。）
* 学校等で取りまとめて送付することもできます。その際も**応募票①、応募票②は各作品ごとにご用意**下さい。

■留意事項

* 応募作品の送料は応募者負担とします。
* 応募作品は**返却いたしません**。
* 受賞者の作品、学校名、学年及び氏名は税関ホームページ及び日本関税協会ホームページ等に公表いたします。
* 応募作品の著作権及び使用権は公益財団法人日本関税協会に帰属し、応募者やその保護者様の承諾を得ることなく、税関又は日本関税協会の広報活動に使用することがあります。
* 応募者やその保護者様は、作品の応募をもって、本応募要領に記載された内容を承諾したものとみなします。

■作品送付先／お問い合わせ先

公益財団法人 日本関税協会「絵画コンクール事務局」宛
〒101-0062 東京都千代田区神田駿河台3-4-2
日専連朝日生命ビル6F
TEL：03-6826-1430（代表）
E-mail：150kaiga@kanzei.or.jp

応募票①

（応募票②が貼付された作品と一緒に送って下さい）

作品の題名			
作品の簡単な説明 (50字以内)			
氏名 (児童・生徒)	ふりがな		
住所	〒 _____ 都道府県 _____		
連絡先	電話	_____ ※日中連絡のつく番号	
	E-mail	_____	
学校名	ふりがな _____ 年生		

事務局欄	日付	No.	受賞	
	/	函 東 横 名 大 神 門 長 沖 協 □□□□□□□□		

応募票②

（作品裏面貼付）

氏名 (児童・生徒)			
学校名	_____ 年生		
電話	_____ ※日中連絡のつく番号		

事務局欄	日付	No.	受賞	
	/	函 東 横 名 大 神 門 長 沖 協 □□□□□□□□		

* 本応募票の各項目を記入の上、**応募票②を作品裏面右上に糊付け**し、応募票②が貼付された作品と、応募票①を同封して上記事務局宛にお送り下さい。学校等でまとめて送付される場合も、**応募票①、応募票②は各作品ごとにご用意**下さい。
* 受賞された場合は、本応募票の内容に基づき、賞状に学校名、学年及び氏名を記載しますので、略字を使わず正しく記入して下さい。
* 応募票の記入は保護者の方が行っていただいてもかまいません。
* 本応募票にご記入いただいた個人情報は「公益財団法人日本関税協会個人情報保護基本方針」に基づき管理します。