



MOU連絡会

令和6年2月

門司税関監視部

統括監視官(保税部門)



- 1 MOU連絡会の趣旨**
- 2 直近の密輸動向について**
- 3 摘発実績等について紹介**
- 4 情報提供の協力依頼について**

1 MOU連絡会の趣旨

☞☞ 門司税関と日本関税協会門司支部保税部会との間で締結した覚書

覚書＝MOU (Memorandum of Understanding)

➡ 平成30年10月1日 取締対象にテロ対策、金地金等を追加して再締結

☞☞ MOU締結の目的

- 不正薬物、銃器、テロ関連物資、金地金等の密輸防止

密輸は経済、社会、財政、国民の安全、国際貿易にとって有害

密輸は商業貨物を利用しても行われている ➡ **密輸防止には保税部会会員の協力が不可欠**

- 税関と保税部会会員との協力関係の強化

密輸取締りに有意義(税関)かつ有益(保税部会会員及びその顧客)

☞☞ MOU連絡会の趣旨

門司税関と保税部会との協力関係強化、

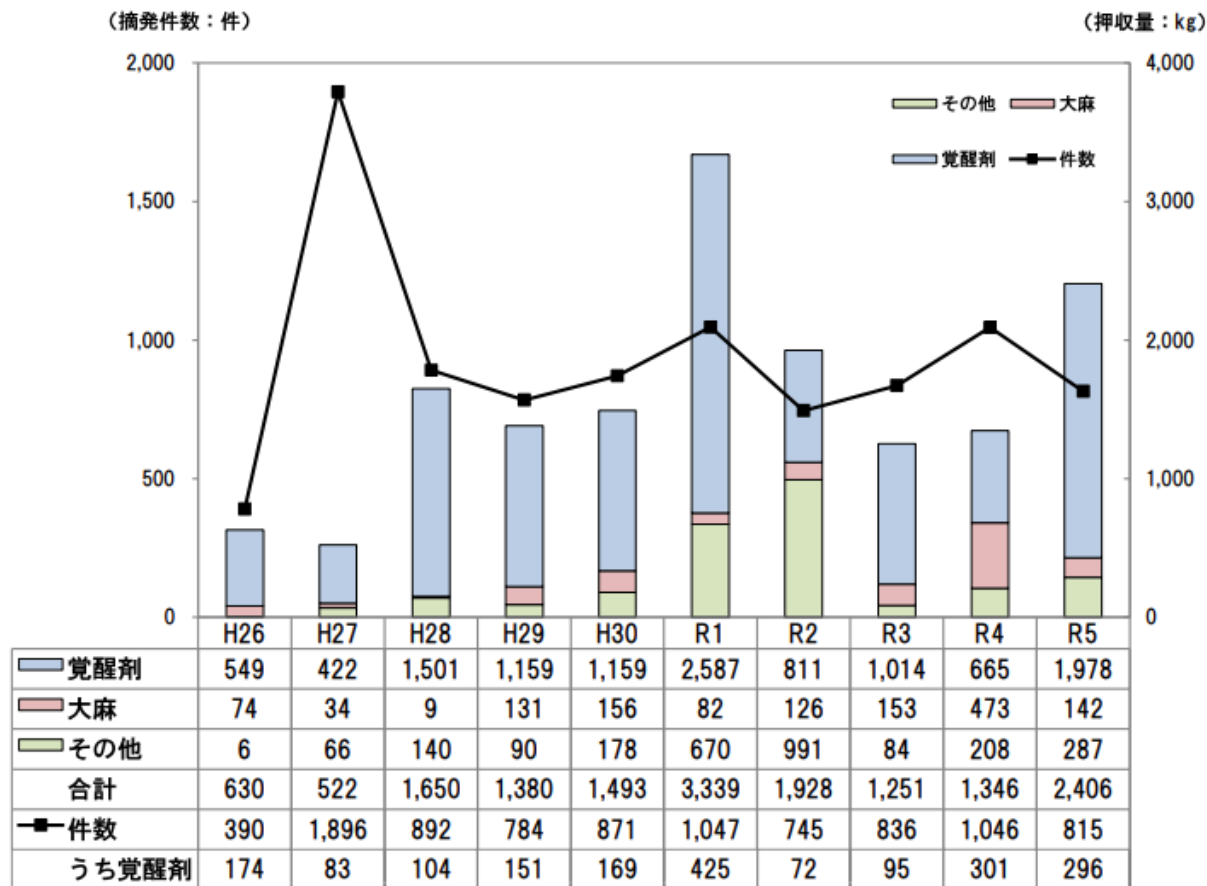
保税業務に係る有意義な情報交換促進の場 ➡ **MOU連絡会、各種研修**

2 直近の密輸動向について

～税関における不正薬物の取締り状況～

👁️👁️ 令和5年の不正薬物全体の摘発件数は
815件(前年比22%減)、
押収量は約 2,406kg(同79%増)。
押収量は、2トンを超え、過去2番目を記録。

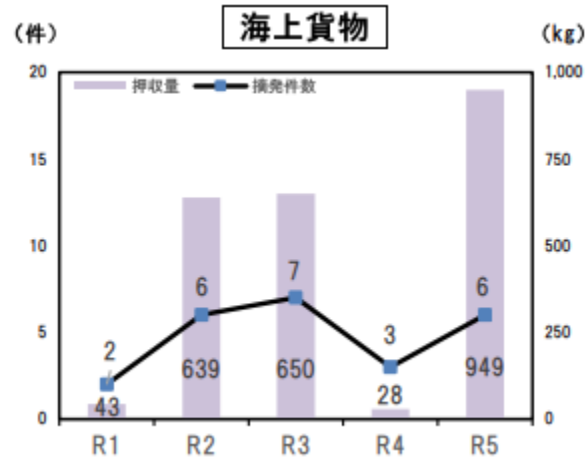
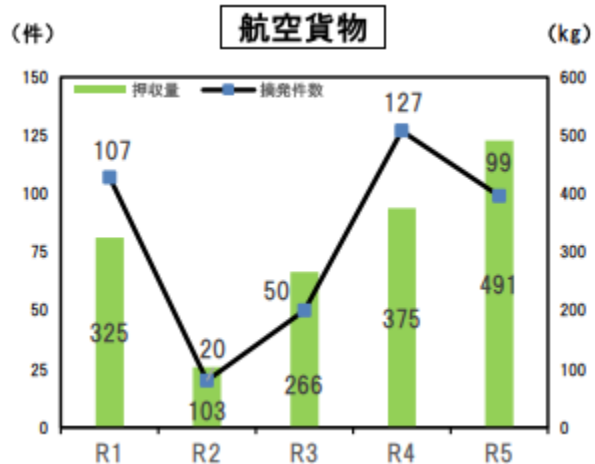
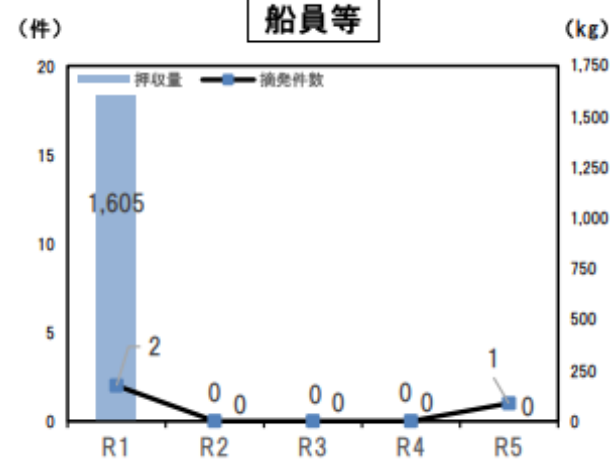
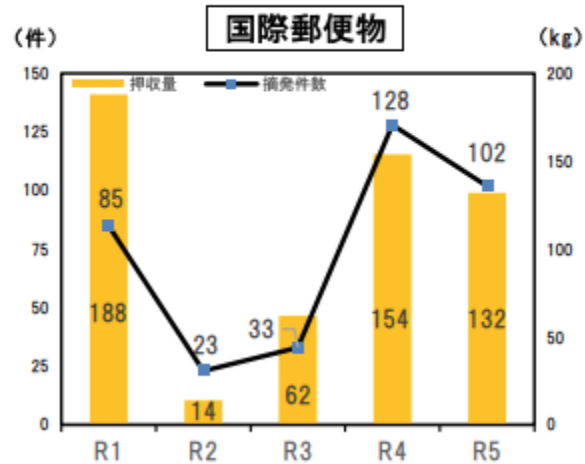
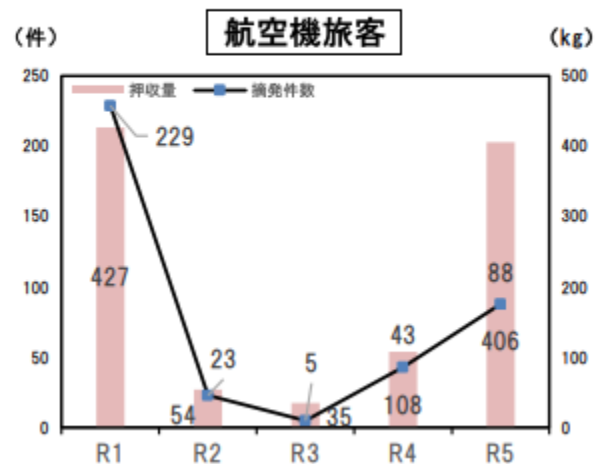
不正薬物の摘発件数と押収量の推移



(注) その他とは、あへん、麻薬(ヘロイン、コカイン、MDMA等)、向精神薬及び指定薬物をいう。令和5年の数値は速報値。
令和元年は、平成31年1月から令和元年12月を示す。以下同じ。

2 直近の密輸動向について

密輸形態別の摘発件数と押収量の推移



☞ 覚醒剤の摘発件数は前年比2%減となったものの

押収量は前年比の約3倍と大幅に増加！

押収した覚醒剤は、薬物乱用者の通常使用量で

6,593万回分、末端価格にして約1,226億円に相当。

密輸形態別の押収量では、海上貨物が約949kg(前年比約34倍)、

航空機旅客が約406kg(同約3.8倍)と前年より大幅に増加。

また、航空貨物及び国際郵便物についても引き続き高水準で推移。

3 摘発実績等について紹介

👉 海上貨物

PVCボードに 隠匿された覚醒剤を摘発

アラブ首長国連邦から到着した海上貨物から、PVCボードに隠匿された覚醒剤相当量を摘発しました。※推定重量は約700kg



(令和5年3月、東京税関)

海上貨物は
隠匿量が多い!

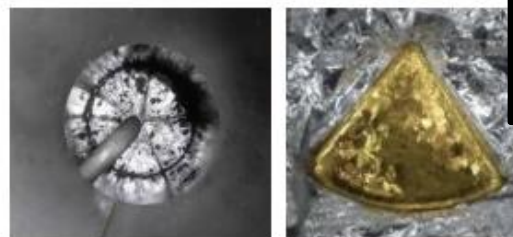


コンプレッサーに 隠匿された金地金を摘発

香港から到着した海上貨物から、コンプレッサー8台に分散隠匿された金地金約16キログラム(40塊)を摘発しました。



機械の一部分に
隠匿!



(令和5年6月、大阪税関)

海上貨物の中にも
金を隠匿



3 摘発実績等について紹介

航空貨物

エクササイズ器具内に 隠匿された覚醒剤を摘発

アメリカ合衆国から到着した航空貨物から、エクササイズ器具内に隠匿された覚醒剤約3キログラムを摘発しました。



(令和5年4月、東京税関)

木製パレット内に 隠匿された覚醒剤を摘発

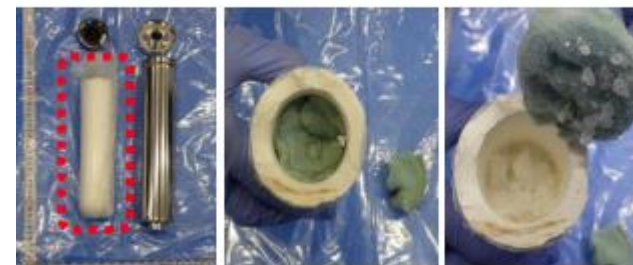
アメリカ合衆国から到着した航空貨物から、木製パレット内に隠匿された覚醒剤約11.8キログラムを摘発しました。(積載されていた貨物は一般的な雑貨類)



(令和5年3、4月、大阪税関)

浄水フィルター内に 隠匿された覚醒剤を摘発

マレーシアから到着した航空貨物から、浄水フィルター内に隠匿された覚醒剤約1キログラムを摘発しました。



(令和5年6月、大阪税関)

身近な運搬具
木製パレット内にも



3 摘発実績等について紹介

📍 門司税関管内における処分事例、摘発事例

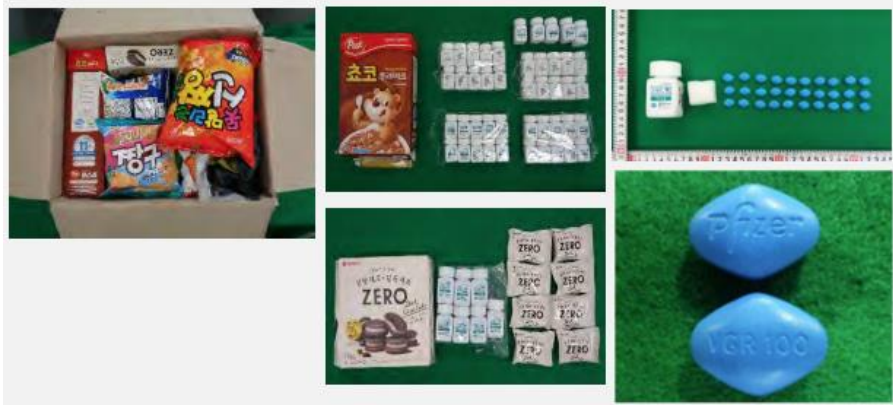
カタールから福岡空港に到着したインド人男性の携帯品（スーツケース）に隠匿された、**覚醒剤約 1,915.94g**を摘発した。（令和5年2月・福岡空港税関支署摘発）



ベトナムから福岡空港に到着したベトナム人男性の携帯品（変圧器）に隠匿された、**金地金約 3.8kg**を摘発した。（令和5年4月・福岡空港税関支署摘発）



国際郵便物を利用して韓国から**商標権を侵害するボトル入り錠剤 1,560錠**を輸入しようとした日本人3名を福岡地方検察庁に告発した。（令和5年3月・門司税関告発）



スリランカから到着した国際宅配貨物に隠匿された**大麻（大麻を含有する粘性固形物）2件**を摘発した。（いずれも令和5年10月・北九州空港出張所摘発）

(1) 大麻（大麻を含有する粘性固形物）**約 960.57g**



(2) 大麻（大麻を含有する粘性固形物）**約 723.87g**



4 情報提供の協力依頼について



コンテナについて

CHECK ☞コンテナ異常に関すること: 不自然な補修、補修跡のあるコンテナを発見したとき。



倉庫で

CHECK ☞同一貨物であるにもかかわらず、異なるマークや何らかの目印が付されている貨物、また、重量が明らかに異なる貨物を発見したとき。

☞インボイス記載の品名と異なる貨物や品名に合致しない梱包状態の貨物を発見したとき。



荷主について

CHECK ☞営業内容からみて、あまり関係なさそうな貨物やいつもと違う貨物だったり、商品についての説明が曖昧な輸入業者がいたとき。

☞通関を異常に急ぐ、税関の検査を異常に気にかけるなど、輸入者からの問い合わせが頻繁にあるとき。

☞配送先が、ホテル、アパート、空き家、私書箱等であったとき。



共通

CHECK ☞不審な噂を聞いた時

門司税関 監視部 保税部門
(TEL) 050-3530-8388 (FAX) 093-332-8398
税関密輸ダイヤル(24時間受付)
フリーダイヤル 0120-461-961
シロイ(粉) クロイ(武器)
門司税関HP <https://www.customs.go.jp/moji/>
E-mailアドレス moji-mitsujo@customs.go.jp

E-mail
アドレス

